

山金期货股指期货期权早报 2023年11月20日星期一

山金期货宏观金融团队
山金期货官方微信



宏观新闻

国际

1. 美国独栋房屋建设在10月略有增加，在抵押贷款利率上升的情况下，近期活动可能保持温和水平。美国统计局称，独栋房屋开工增加0.2%，经季节性因素调整后年率为97万户。10月整体房屋开工增加1.9%，至137.2万户，预估为135万户。整体建筑许可增加1.1%，至148.7万户。已获批建造但尚未开工的房屋增加1.8%，至28.1万户。在建房屋减少0.1%，至167.4万户。
2. OPEC+三位消息人士告诉路透，OPEC+将在本月早些时候举行的会议上考虑是否进一步削减石油供应。一位不愿透露姓名的OPEC+消息人士称，现有的减产措施可能还不够，OPEC+可能会在开会时分析是否可以实施更多的减产措施。另外两名OPEC+消息人士称，可能会讨论更大幅度的减产。

国内

1. “三支箭”齐发力纾困房企。金融管理部门将积极支持稳妥防范化解大型房企风险，共同做好房地产企业合理融资支持和融资监管，支持规范经营的民营房企持续发展。积极发挥“央地合作”增信模式作用，促进解决民营房企发债难问题。同时，做好房地产股债融资监管，规范募集资金使用。坚持“一司一策”化解大型房企债券违约风险，继续应对上市房企集中退市问题，确保“退得下、退得稳”。从严查处上市房企、发债房企财务造假、虚假信息披露及相关中介机构未履职尽责等违法违规行为。
2. 据国家统计局发布数据，2022年，全国城镇非私营单位就业人员年平均工资为114029元，同比名义增长6.7%，增速比上年回落3个百分点，扣除价格因素实际增长4.6%；城镇私营单位就业人员年平均工资为65237元，同比名义增长3.7%，增速比上年回落5.2个百分点，扣除价格因素实际增长1.7%。
3. 中国将于周一公布11月贷款市场报价利率(LPR)。路透调查显示，本月中期借贷便利(MLF)大幅超额续做但利率锚持稳未动，且目前银行净息差压力较大料报价行下调意愿有限；预计11月两个期限LPR几无调整概率，全部受访者均预期不变。

点评

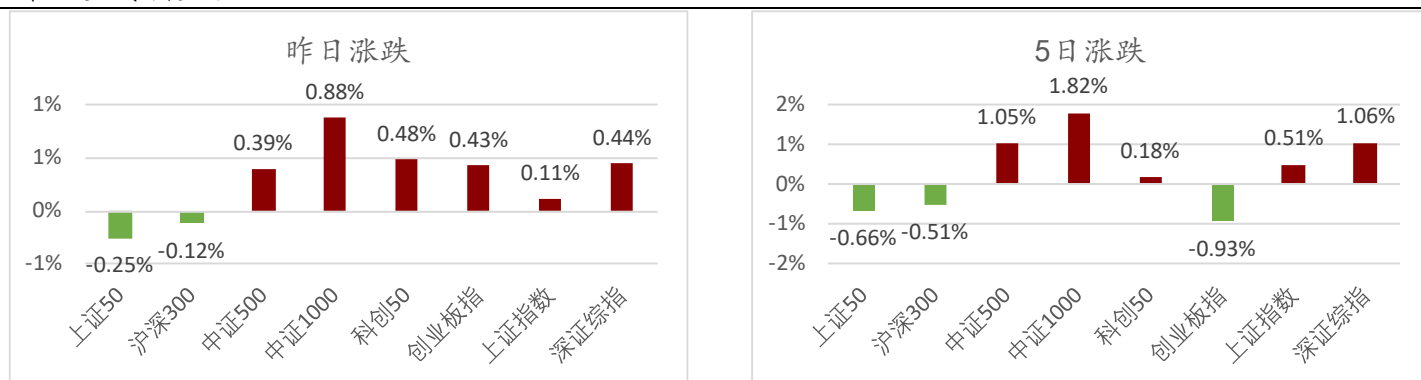
20231117, 上周五, 四大股指涨跌不一, IM>IC>IF>IH, 小盘股领涨。行业方面, 申万一级汽车领涨, 建筑材料领跌。两市成交 8283 亿。北向资金净流出, 约-29 亿。上周五晚, 隔夜美股三大股指小幅上涨, 纳斯达克金龙小涨, +0.1%, 消息方面, 上周五央行、金融监管总局、证监会联合召开金融机构座谈会, 研究近期房地产金融、信贷投放、融资平台债务风险化解等重点工作。要求对正常经营的房地产企业不惜贷、抽贷、断贷 支持房地产企业通过资本市场合理股权融资, 有利于降低房企金融风险担忧。长期来说, 股指还是位于估值和盈利的底部, 建议多单持有。

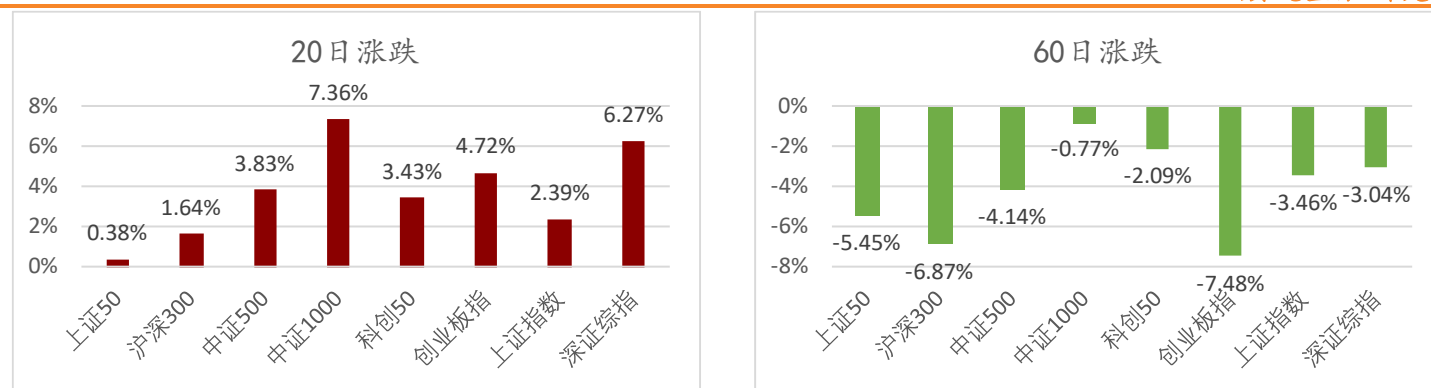
请务必阅读文末重要声明

行情回顾

指数	合约	收盘价	涨跌幅(%)	持仓量增减	持仓量	成交量	投机度	基差
沪深300	IF2311	3558.6	-0.58%	100.00%	0	18682	#DIV/0!	9.47
	IF2312	3571	-0.32%	6.39%	200799	68469	34%	-2.93
	IF2403	3586.8	-0.46%	9.42%	44281	11578	26%	-18.73
	IF2406	3582	-0.53%	8.88%	18371	5408	29%	-13.93
上证50	IH2311	2389.2	-0.81%	100.00%	0	12894	#DIV/0!	9.00
	IH2312	2402.8	-0.32%	11.15%	102447	42596	42%	-4.60
	IH2403	2418.8	-0.35%	10.72%	19024	6169	32%	-20.60
	IH2406	2415	-0.32%	28.06%	7636	3718	49%	-16.80
中证500	IC2311	5619.2	-0.07%	100.00%	0	14636	#DIV/0!	12.22
	IC2312	5591.6	0.00%	3.29%	168926	43019	25%	39.82
	IC2403	5556	0.03%	2.31%	79201	9921	13%	75.42
	IC2406	5496.4	-0.08%	2.00%	39877	6436	16%	135.02
中证1000	IM2311	6179.6	0.36%	100.00%	0	13407	#DIV/0!	19.63
	IM2312	6153.2	0.86%	7.01%	130747	48384	37%	46.03
	IM2403	6075.4	0.75%	1.30%	61939	11463	19%	123.83
	IM2406	5997.4	0.69%	4.32%	35469	6108	17%	201.83

图 1 重要指数涨跌

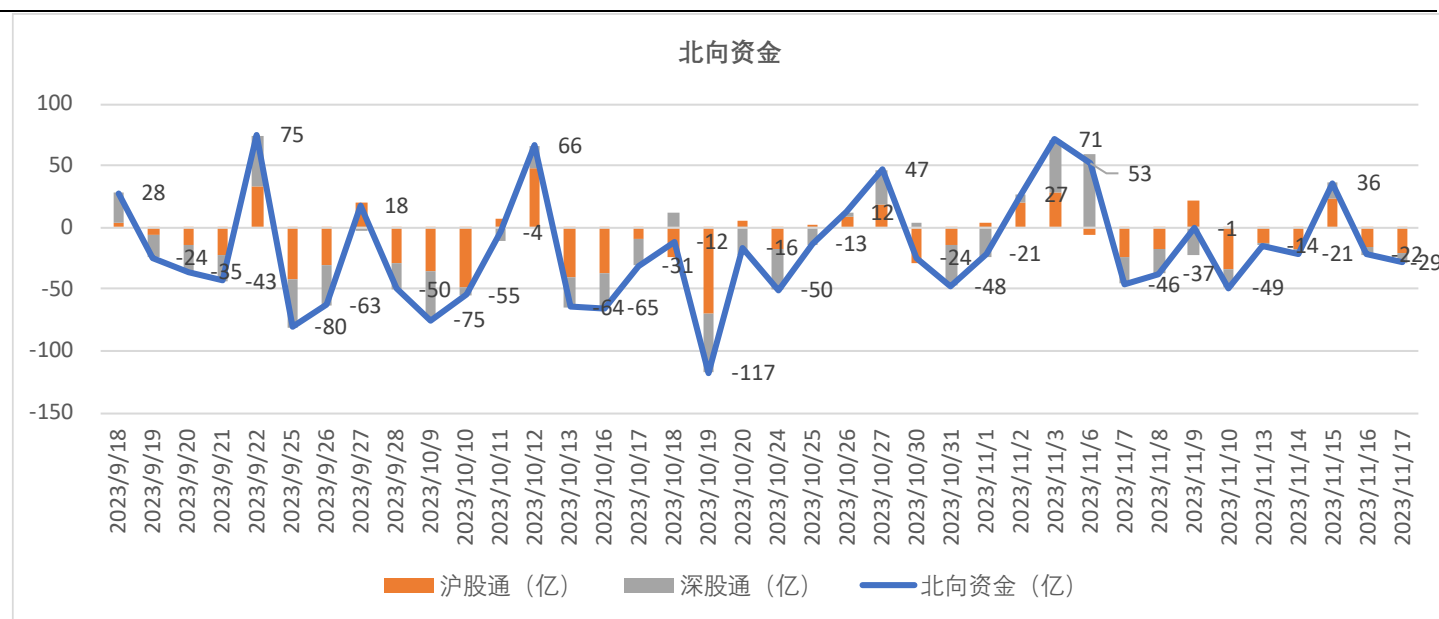




数据来源：山金期货

北向资金

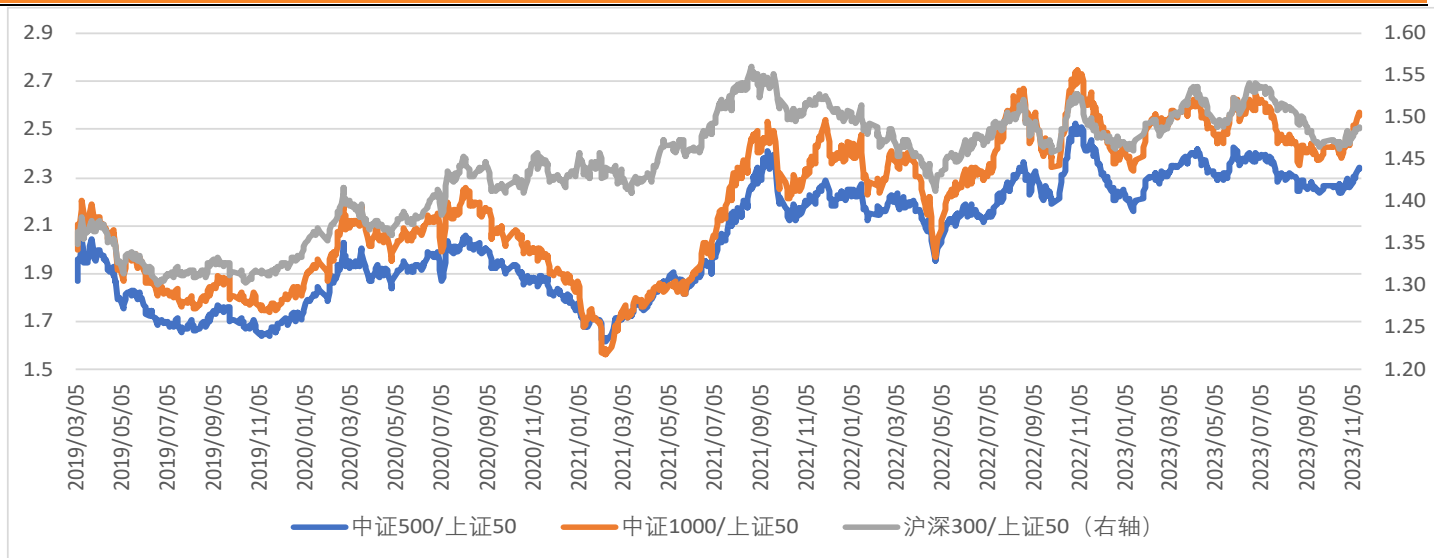
图2 沪股通和深股通



数据来源：山金期货

市场风格

图3 指数收盘价比值



数据来源：山金期货

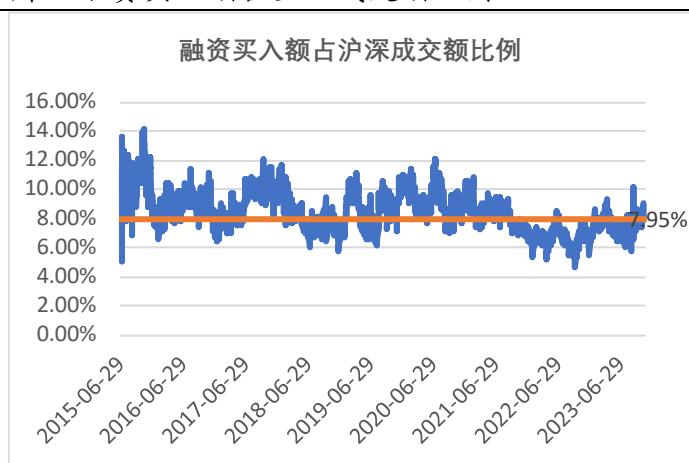
融资融券

图 4 融资余额



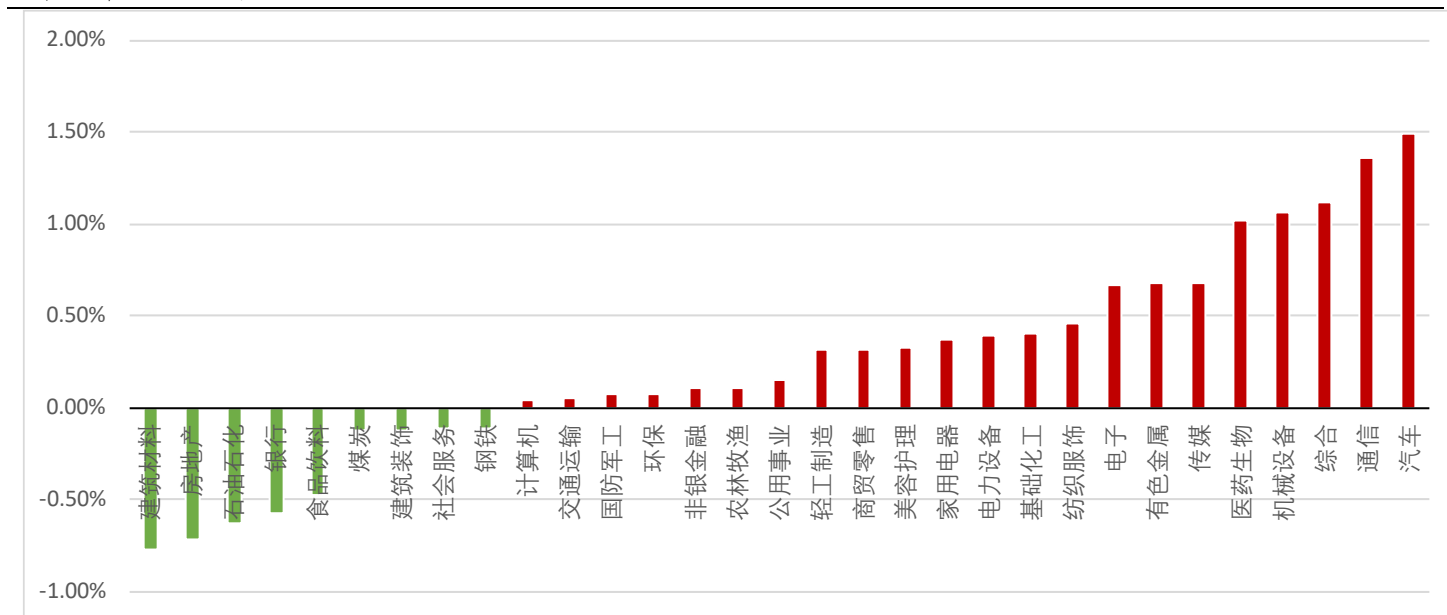
数据来源：山金期货

图 5 融资买入额占全 A 成交额比例



行业涨跌

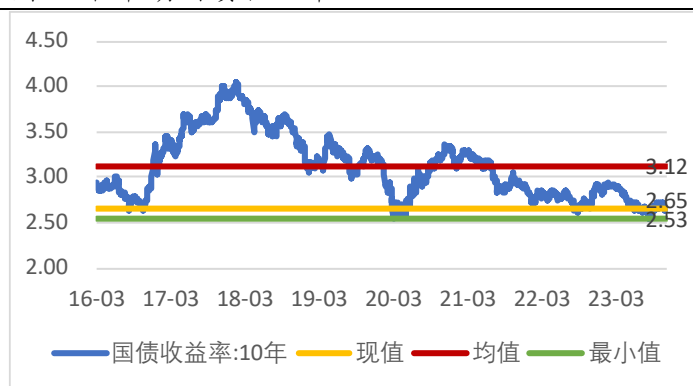
图6 申万一级行业涨跌



数据来源：山金期货

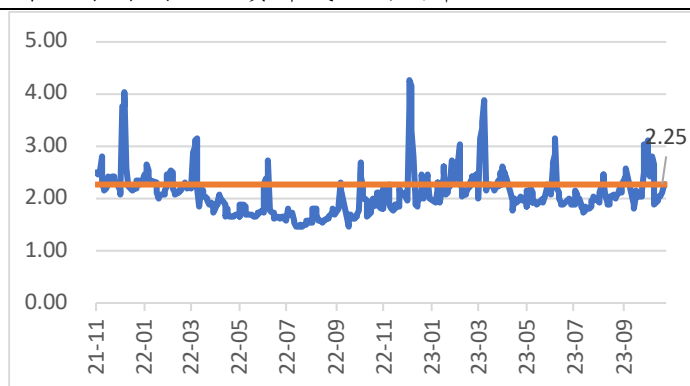
利率

图7 十年期国债收益率



数据来源：山金期货

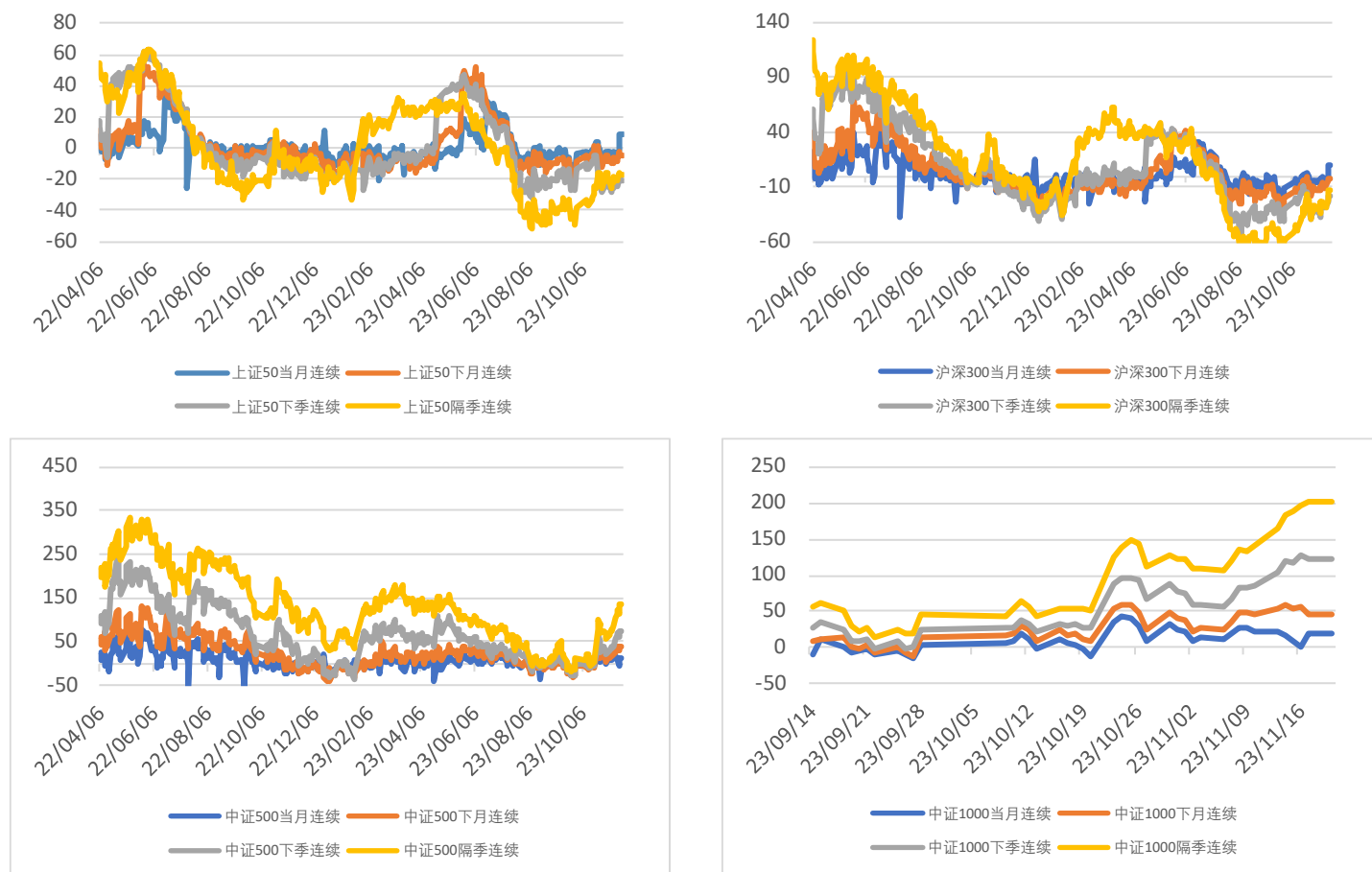
图8 银行间7天质押式回购利率 r007



数据来源：山金期货

基差

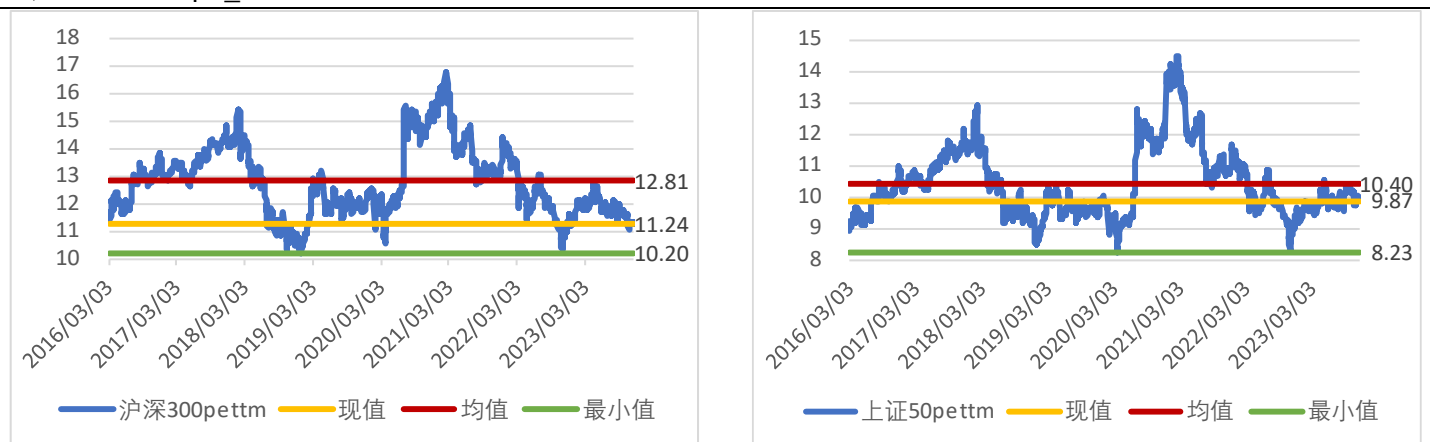
图9 股指基差（现货-期货）

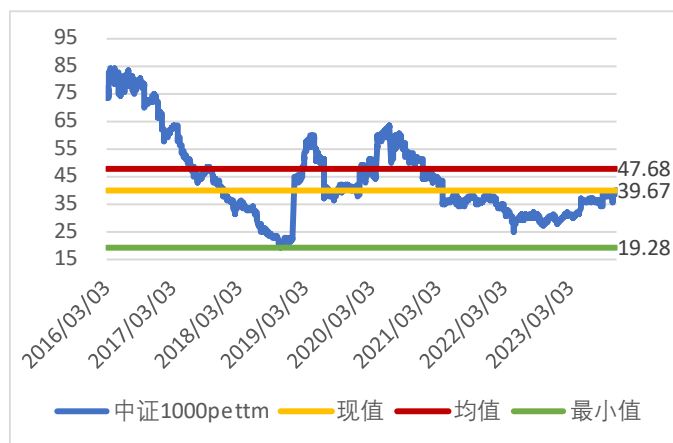
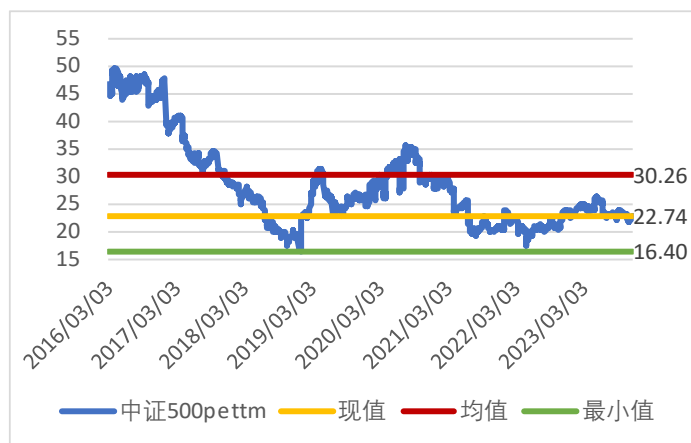


数据来源：山金期货

估值

图10 估值 (pe_ttm)





数据来源：山金期货

推荐期权策略

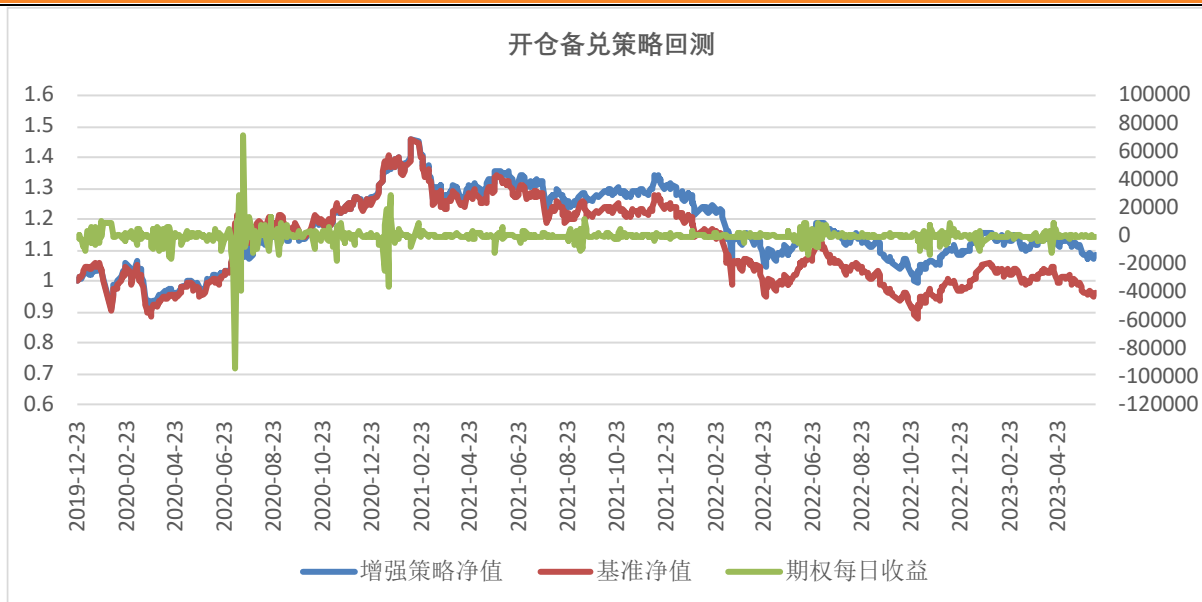
备兑开仓策略

策略简介：备兑开仓策略通常是为了增强收益，为海外共同基金常用的经典交易策略。该交易策略中卖出看涨期权的增益主要体现在标的资产处于震荡或是下跌行情当中。投资者在持有现货，预期未来标的处于小涨或不涨格局时，通过备兑开仓策略来降低持仓成本，增强持股收益。由于备兑开仓策略使用全额标的证券担保，因此无需缴纳额外资金作为保证金。

策略构建：备兑看涨策略构成是买入1份沪深300股指期货主力合约的同时，卖出3份4%虚值最近一档行权价的看涨期权，约虚值4档，暂不考虑手续费，期权到期后进行策略换月操作。

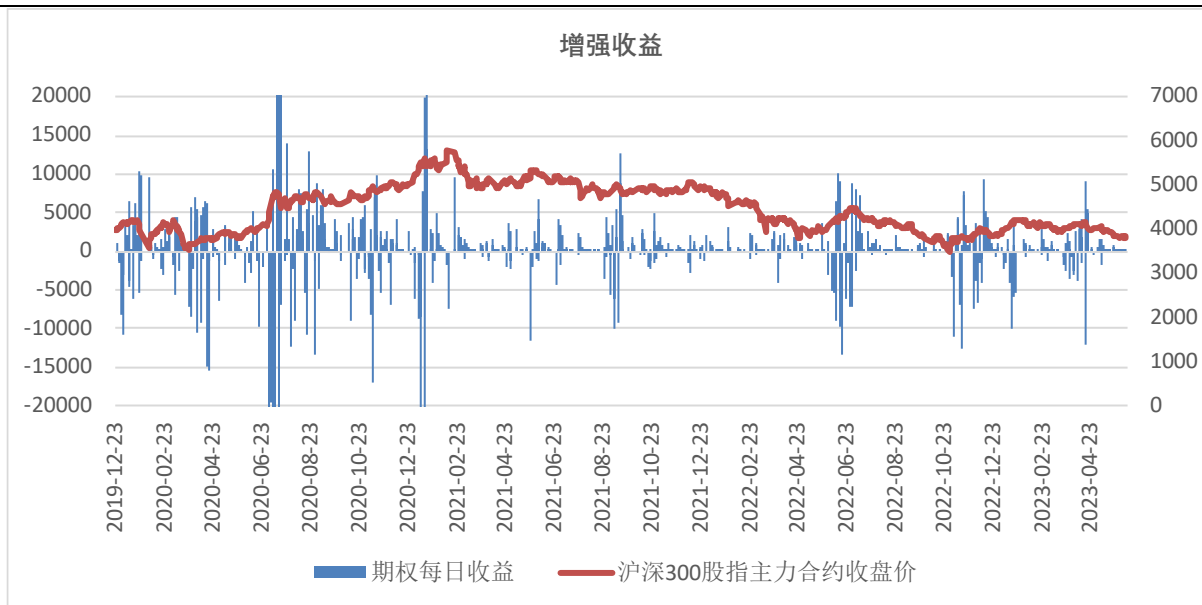
策略参数：回测起始时间，20191223，回测结束时间，20230602，买入1份股指期货，卖出3手虚四档期权。

图 11 沪深 300 股指主力合约走势与开仓备兑策略每日收益



数据来源：山金期货

图 12 沪深 300 股指主力合约走势与开仓备兑策略每日收益



数据来源：山金期货

图 13 沪深 300 股指期货开仓备兑策略回测

	卖出看涨备兑	基准	增强
最近1天收益率	-0.14%	-0.17%	0.03%
最近1天收益(买1份期货卖3手期权)	-1740	-1800	60
最近5天收益率	-0.17%	-0.47%	0.30%
最近5天收益(买1份期货卖3手期权)	-2100	-5040	2940
总收益	4.22%	-10.26%	14.48%
最大回撤	31.93%	40.17%	8.24%
最大回撤高点时间	2021-02-10	2021-02-10	
最大回撤低点时间	2023-10-23	2023-10-23	
回测起点时间	2019-12-23	2019-12-23	
回测结束时间	2023-11-17	2023-11-17	
卖出合约数量	46	0	
执行合约数量	9	0	

数据来源：山金期货

作者：曹有明

期货从业资格证号：F3038998

投资咨询从业资格证号：Z0013162

电话：021-20627258

邮箱：caoyouming@sd-gold.com

审核：强子益

期货从业资格证号：F3071828

投资咨询从业资格证号：Z0015283

电话：021-20627583

邮箱：qiangziyi@sd-gold.com

免责声明：

本报告由山金期货投资咨询部制作，未获得山金期货有限公司的书面授权，任何人和单位不得对本报告进行任何形式的修改、发布和复制。本报告基于本公司期货研究人员采用可信的公开资料和实地调研资料，但本公司对这些信息的准确性和完整性不作任何保证，且本报告中的资料、建议、预测均反映报告初次发布时的判断，可能会随时调整，报告中的信息或所表达的意见不构成投资、法律、会计或税务的最终操作建议，本公司不就报告中的内容对最终操作建议作任何担保。在山金期货有限公司及其研究人员知情的范围内，山金期货有限公司及其期货研究人员以及财产上的利害关系人与所评价或推荐的产品不存在任何利害关系，同时提醒期货投资者，期市有风险，入市须谨慎。